

# Master de Prothèse

## Fiche de Caractérisation de la Formation

### 1- Etablissement porteur du dossier: Université Libanaise

**- Nom de l'établissement:**

Faculté de Médecine Dentaire

**- Composante, faculté ou département concerné:**

Département de Prothèse

**- Année de création et contexte:**

La Faculté de Médecine Dentaire (FMD) de l'Université Libanaise est un établissement d'enseignement supérieur public. A ses débuts en 1983, la FMD faisait partie intégrante de la Faculté des Sciences Médicales qui comprenait la Médecine, la Médecine Dentaire et la Pharmacie. Elle est devenue une Faculté autonome par décret ministériel n° 427 le 06 / 4 / 1999.

**- Statut juridique:**

Université Publique

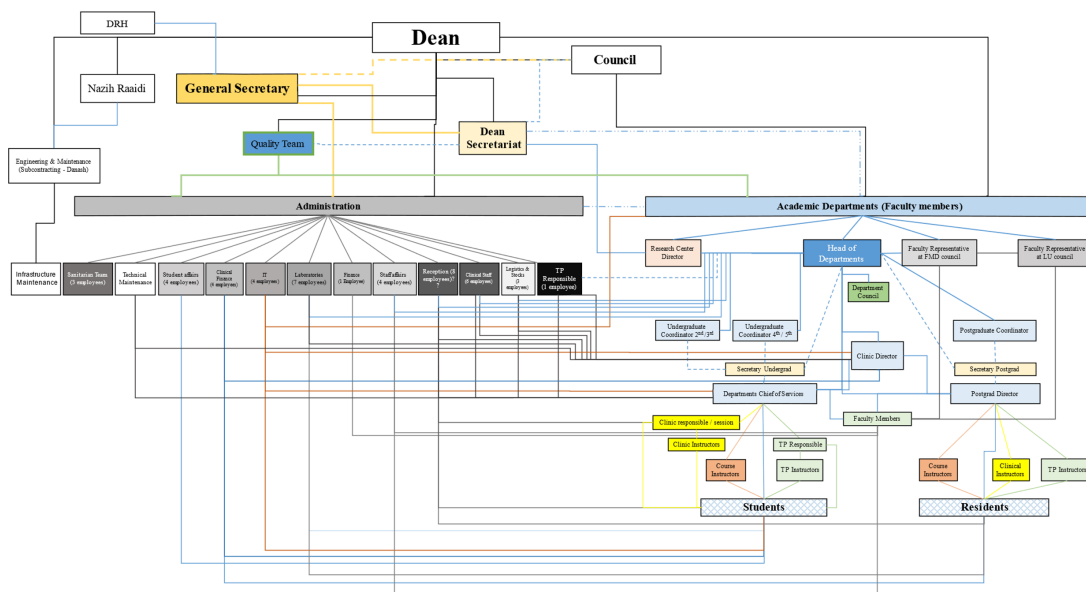
**- Lieu(x) où l'établissement est implanté: Liban**

§ Ville(s): Beyrouth - Hadat

§ Campus: Rafic Hariri

**- Organigramme:**

### Organizational / Governance chart of the program



## **2- Nom de la formation: Master in Prosthodontics**

### **- Filière spécialisée ou spécialité:**

Médecine Dentaire – Prothèse

### **- Année de création et contexte:**

En 1994, la Faculté de Médecine Dentaire a lancé les Diplômes Universitaires (DU) dont le DU de Chirurgie Orale. Ce diplôme était reconnu comme un diplôme de spécialité par l'Ordre des Dentistes au Liban et dans les facultés libanaises. Cependant en 2016, l'Université Libanaise a adopté le système LMD (License, Master, Doctorat) ; les DU ont été remplacés par les Masters afin d'introduire le système de crédits et de modules dans l'enseignement supérieur et de faciliter l'insertion professionnelle des résidents notamment dans les pays arabes. Le Master a été créé par Décret n° : 2536 le 18/7/2016.

### **- Lieu(x) où la formation est dispensée :**

Campus Rafic Hariri

### **- Etablissement(s):**

Faculté de Médecine Dentaire

### **- Ville(s):**

Beyrouth- Hadat

## **2.1. Responsables de la formation:**

### **- Nom, prénoms:**

1- Shamseddine, Loubna

2- Chidiac, José Johann

### **- Corps, Titre et grade:**

1- Enseignement supérieur, Professeur Associée, Chef de Département

2- Enseignement supérieur, Professeur, Coordinateur du Master

### **- Disciplines principales enseignées par la formation:**

Prothèses (Fixée, Amovible et Implantaire), Prothèse Maxillo Faciale, Occlusion et Douleurs Oro-Faciales, Sciences de Bases Fondamentales, management.

## **3. Résultats des évaluations/accréditations antérieures:**

Première évaluation entamée pour le Master et pilotée par l'HCERES.

## **4. Moyens humains et matériels mis à disposition de la formation:**

**- Ressources humaines sur les 4 dernières années :** Répartition par statut et catégorie de personnel, enseignant et non enseignant

1. Corps Enseignant tous en possession de Doctorat en Sciences Odontologiques ou d'un diplôme équivalent:
  - a) 2017-2018: 13 enseignants (6 temps plein et 7 temps partiel). 3 professeurs, 5 professeurs assistants, 5 chargés de cours.

- b) 2018-2019: 12 enseignants. (5 temps plein et 7 temps partiel). 3 professeurs, 4 professeurs assistants, 5 chargés de cours. Un professeur assistant à temps plein est passé à la retraite.
- c) 2019-2020: 12 enseignants (4 temps plein et 8 temps partiel). 2 professeurs, 1 professeur associé, 3 professeurs assistants, 6 chargés de cours. (1 professeur à temps plein est passé à la retraite, 1 chargé de cours a été engagé)
- d) 2020-2021: 13 enseignants (4 temps plein et 8 temps partiel). 3 professeurs, 2 professeurs associés, 3 professeurs assistants, 5 chargés de cours.

Les enseignants au courant de l'année 2020-2021 sont diplômés comme suit:

DIPLOME/PAYS	LIBAN	FRANCE	ITALIE	U.S.A	U.K.	IRAQ
<b>DChD, BDS, DDS OU EQUIVALENT</b>	11	-	-	-	-	1
<b>MSc, MASTER, DES, DU, CES, OU EQUIVALENT</b>	12	6	1	1	1	-
<b>PhD, DOCTORAT D'ETAT, DSO OU EQUIVALENT</b>	11	-	1	-	-	-

**- Personnel:**

Pas de personnel directement affilié au Master.

**- Ressources numériques** dédiées au pilotage et au suivi, à l'enseignement, à la documentation et à la communication interne/externe:

- Le pilotage administratif du programme académique est assuré par deux programmes SISOL et BANNER qui sont dédiés au suivi académique des résidents.
- Pour assurer le suivi des étudiants en Clinique, le centre de soins de la Faculté est pourvu d'un système informatique le logiciel « Dentrooper » qui permet d'informatiser et de documenter les dossiers des patients soignés à la FMD. Ce programme permet de suivre l'évolution du traitement des patients, les actes cliniques effectués par l'étudiant, la validation de chaque acte par l'enseignant responsable et enfin les honoraires perçus par la Faculté.
- Le traitement numérisé des clichés radiographique est assuré par un équipement digital, « Acteon »
- Une unité digitale a été nouvellement implémentée et développée au sein de la faculté pour initier les étudiants du 3<sup>ème</sup> Cycle aux technologies digitales notamment la CAD/CAM et le Laser.
- Présence d'ordinateurs dans les bureaux des enseignants et des employés.
- Réseau internet pour la communication.

**- Salles et équipement technologique:**

- 6 salles de cours (5 salles pour tous les masters, 1 salle exclusive au master de prothèse).
- Toutes les salles sont équipées d'un projecteur, un tableau avec des crayons, des chaises pour plus d'étudiants que le besoin du master

- 2 salles de travaux pratiques exclusives au Master de Prothèse équipées de paillasse avec bec à gaz, lumière pour chaque place, seringue à air et prises électriques. Les salles peuvent accueillir au total plus de 12 résidents.
- Un laboratoire de prothèse fixe entièrement équipé (conventionnel et Cad/Cam)
- Un laboratoire de prothèse amovible
- Un centre de recherche (mis à la disposition de toute la Faculté)

#### 4. Effectifs étudiants et leur typologie sur les 4 dernières années

- Répartition des étudiants selon : année d'études, formation initiale/apprentissage/formation continue, garçons/filles, boursiers, étrangers et étudiants hors circonscription.

- L'enseignement étant gratuit pour tous les dentistes Libanais, il n'y a donc pas de boursiers.
- Nous n'avons pas d'étudiants étrangers depuis 2017.

#### - Répartition par année:

Tous nos résidents sont des dentistes diplômés des universités locales (soit de l'Université Libanaise ou bien des Universités privées du pays). Il n'y a pas de boursiers vu que l'enseignement est gratuit. Nos résidents viennent de toutes les régions du pays, la majorité se déplacent tous les jours de leur lieu de résidence vers la Faculté; peu vivent au Campus dans les logements des étudiants. Le nombre total des résidents répartis sur les quatre dernières années est de 60. Ils sont répartis selon la configuration suivante:

Date	1 <sup>ère</sup> Année		2 <sup>ème</sup> Année		3 <sup>ème</sup> Année		Total
2017-2018	1 M	4 F	3 M	6 F	0 M	0 F	14
2018-2019	2 M	4 F	1 M	4 F	3 M	6 F	20
2019-2020	2 M	2 F	2M	3 F	1 M	4 F	14
2020-2021	0 M	0 F	2 M	2 F	3M	5 F	12

A cause de la situation économique du pays:

- 1- Deux résidentes ont émigré en Europe.
- 2- La Faculté a décidé de ne pas prendre de nouveaux résidents de Master ce qui a diminué le nombre en 2021.
- 3- L'année 2020-2021 englobe 2 promotions qui devraient être diplômés ensemble à cause de la situation économique et la pandémie du Covid-19

#### 5. Système qualité mis en place:

##### 5.1. Evaluation et mise à jour des programmes

- a) Selon la loi, le Conseil du Département se réunit pour décider les modifications nécessaires des programmes théoriques, cliniques et travaux dirigés. Ce Conseil discute aussi tout ce qui est en rapport avec le corps enseignant, la méthodologie d'enseignement, le cursus et les évaluations. Les modifications ne seront considérées requises qu'après accord du Conseil de la Faculté et par la suite l'accord du Conseil de l'Université Libanaise.
- b) Les programmes sont mis à jour chaque année.

- c) Les enseignants qui vont à la retraite préparent leurs remplaçants avant de quitter.

5.2. En 2021, un comité d'assurance qualité a été créé au niveau de la faculté. Son rôle est d'évaluer le système administratif, les programmes académiques, les pratiques cliniques, l'enseignement et l'intégration professionnelle au niveau du marché de travail des diplômés. Ces évaluations ont intéressé les ressources humaines académiques et administratives, les étudiants et les diplômés. Pour se faire:

- a) le comité de qualité a mis en place des questionnaires de satisfactions pour les enseignants, les étudiants, les résidents, les employés et les diplômés.
- b) Suite aux résultats des questionnaires, le comité de qualité a établi un plan d'évaluation et émis des actions correctives.
- c) En outre, l'organigramme a été réactualisé, les profils de poste ont été mis à jour et les politiques et procédures ont été rédigées pour les départements académiques et administratifs.

5.3. Faire un suivi des résidents diplômés par le Coordinateur du Master de Prothèse dans le but de préparer les résidents dans leur intégration professionnelle au niveau du marché local et international et de savoir à quel point le diplôme délivré a été utile.